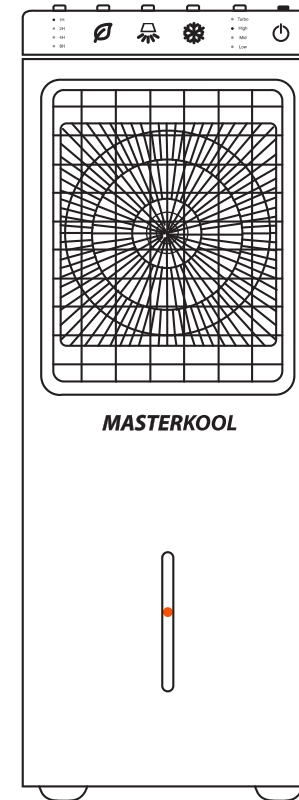


# MASTERKOOL

## คู่มือการใช้งานพัดลมไอเย็น MIK-14EX



กรุณาอ่านคู่มือให้ละเอียดก่อนการใช้งาน



สามารถดาวน์โหลดคู่มือได้  
ตาม QR CODE

กรุณาอ่านคู่มือให้ละเอียดก่อนการใช้งานผลิตภัณฑ์ และปฏิบัติตามคำแนะนำอย่างเคร่งครัด  
และโปรดเก็บคู่มือการใช้งานไว้เป็นอย่างดี เพื่อการอ้างอิงในอนาคต



www.masterkool.co.th

บริษัท อินโนว์ กรีน โซลูชั่น จำกัด

12/16-17,20 ถนนเทศบาลสงเคราะห์ แขวงลาดยาว เขตจตุจักร กรุงเทพมหานคร 10900

KOOL LINE 02-953-8800, 02-015-5920

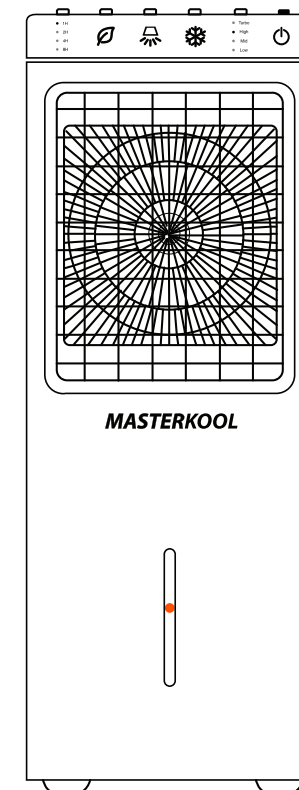
   masterkoolfan  @masterkoolfan  www.masterkoolonline.co.th

## สารบัญ

	หน้า
1. ข้อควรระวังและคำเตือนในการใช้งาน	1
2. ส่วนประกอบต่างๆของพัดลมไอเย็น	2
3. ฟังก์ชันการใช้งาน	3
4. วิธีการใช้งาน	4
4.1 การเติมน้ำ	4
4.2 วิธีการใช้งานฟังก์ชันต่างๆ	4
4.2.1. การเปิด-ปิดการทำงาน	4
4.2.2. การปรับสายทิศทางลม	4
4.2.3. การปรับระดับความเร็วลม	4
4.2.4. โอลโซน	4
4.2.5. การตั้งเวลาปิดเครื่อง	4
4.2.6 การทำไอเย็น	4
5. การทำความสะอาด การเติมน้ำและการระบายน้ำออกจากถัง	5
5.1 การล้างแผ่นกรองฝุ่นและแผ่นทำความเย็น	6
5.2 การล้างถังน้ำ	6
5.3 การเติมน้ำ	6
5.4 การระบายน้ำออกจากถัง	6
6. รูปร่างและขนาดของผลิตภัณฑ์	7
7. ปัญหาที่พบโดยทั่วไปและวิธีการแก้ไขปัญหา	8
8. ข้อมูลทางเทคนิค	9

## 8. ข้อมูลทางเทคนิค

ชื่อรุ่น	MIK-14EX
ปริมาณลม	1,432 ลบ.ม./ชม.
พื้นที่ใช้งาน	15 ตร.ม.
กำลังไฟฟ้า	80 วัตต์
กระแสไฟฟ้า	0.36 แอมป์
ความจุถังน้ำ	13 ลิตร
ระยะเวลาการใช้น้ำต่อถัง	10 - 13 ชม.
อัตราการใช้น้ำ	0.9 - 1.2 ลิตร/ชม.
ระดับความเร็วลม	4 ระดับ
ขนาดช่องลม	25 x 32 ซม.
ชนิดของแผ่นทำความเย็น	4090
ขนาดเครื่อง	32 x 27 x 86 ซม.
น้ำหนักเครื่อง	8.0 กก.
น้ำหนักเครื่องรวมน้ำ	21.0 กก.
รีโมทคอนโทรล	√



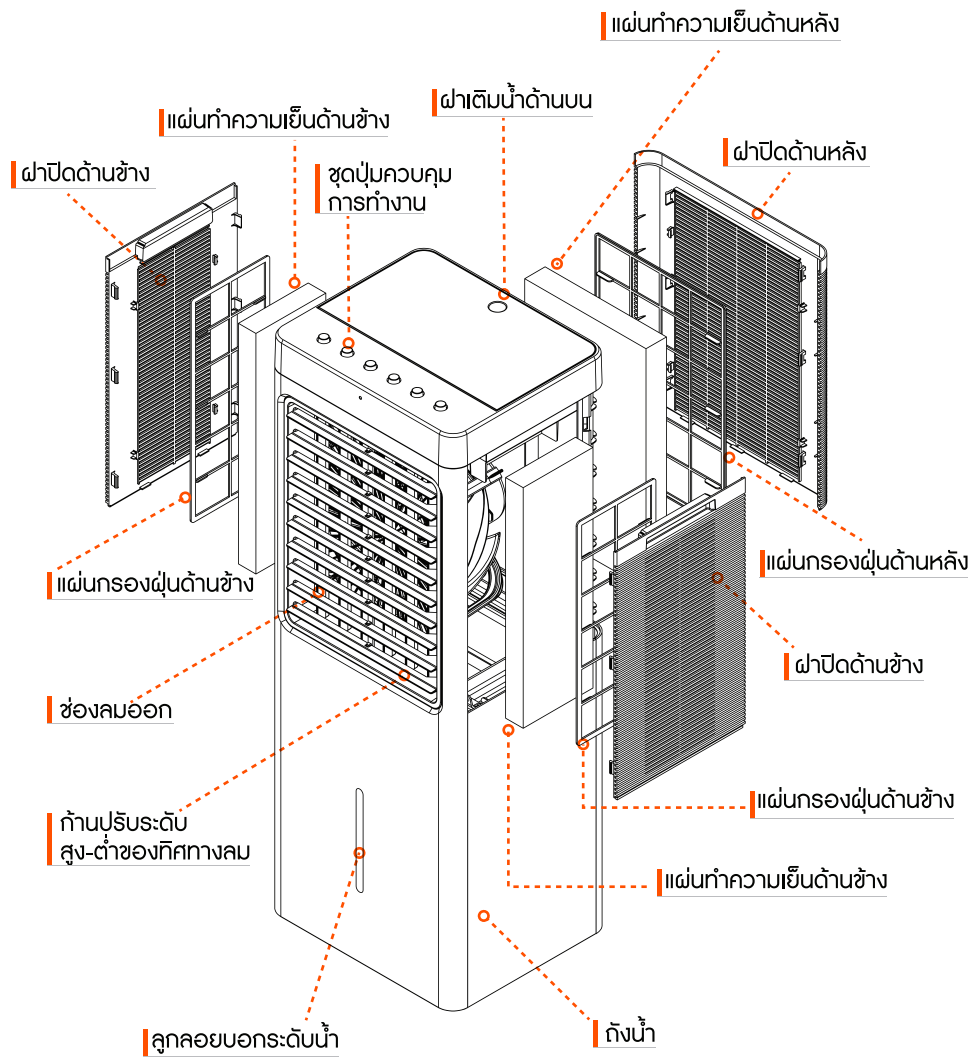
# 7. ปัญหาที่พบโดยทั่วไปและวิธีการแก้ไข

พัดลมไอเย็นรุ่น MIK-14EX				
เลขที่	ปัญหา	สาเหตุที่อาจเป็นไปได้	วิธีการแก้ไข	หมายเหตุ
1.	พัดลมไอเย็นไม่ทำงานและมีการดรอคนองเมื่อเปิดปั๊มต่างๆ	ไม่ผ่านขั้นตอนหรือขาดจากการเชื่อมต่อทางไฟฟ้าที่ถูกต้อง	วัดแรงดันไฟฟ้าจากแหล่งจ่ายและเชื่อมต่อทางไฟฟ้าให้ตรงตามข้อกำหนด	แนะนำให้ใช้ฟิวส์หรือตัวตัดแรงดันไฟฟ้าในการวัดเพราะจะทำให้ทราบถึงปริมาณของแรงดันไฟฟ้าที่ถูกต้อง
		ฟิวส์ AC 240 ซึ่งเป็นผลมาจากการป้องกันกระแสไฟฟ้าเกิน	เปลี่ยนฟิวส์ให้ตรงตามขนาดตามที่กำหนดไว้	ถ้าหากฟิวส์ยังขาดอยู่ให้ติดต่อกลับศูนย์บริการ
		แบตเตอรี่ในรีโมทคอนโทรลหมด	เปลี่ยนแบตเตอรี่ให้ตรงตามขนาดที่กำหนด	
		รีโมทคอนโทรลหรือแผงควบคุมบนตัวพัดลมไอเย็นเกิดการชำรุด	ซ่อมหรือเปลี่ยนแผงควบคุมภายในใหม่โดยเปลี่ยนให้ตรงตามรุ่นเดิม	ติดต่อกลับศูนย์บริการ
2.	ไม่มีลมออกมาจากตัวเครื่องในขณะที่เครื่องกำลังทำงาน	มอเตอร์ชำรุด	ซ่อมหรือเปลี่ยนมอเตอร์ให้ตรงตามรุ่นเดิม	ติดต่อกลับศูนย์บริการ
		เชื่อมต่อกับมอเตอร์ไม่ถูกต้องหรือติดตั้งจากข้อต่อสายมอเตอร์ไม่แน่น	ตรวจสอบการเชื่อมต่อสายมอเตอร์ว่าถูกต้องและแน่นสนิทหรือไม่	
		Thermal protection ในตัวมอเตอร์ทำงาน	ดึงปลั๊กออกจากตัวรับ แล้วปล่อยให้อุณหภูมิในมอเตอร์ลดลง แล้วค่อยเสียบปลั๊กใช้งาน	
3.	พัดลมไอเย็นทำความเย็นได้ไม่เพียงพอ	ช่องอากาศอุดตัน	ทำความสะอาดช่องอากาศ	
		แผ่นทำความเย็นอุดตันหรือสกปรก	ทำความสะอาด หรือเปลี่ยนแผ่นทำความเย็นใหม่	
		แผ่นทำความเย็นแห้งหรือขาดน้ำในขณะที่พัดลมไอเย็นกำลังทำงาน	ตรวจสอบเป็นน้ำและท่อที่จ่ายน้ำไปยังแผ่นทำความเย็นว่ามีการอุดตันหรือไม่	
		ความชื้นสัมพัทธ์ของสภาพอากาศโดยรอบมีค่าสูงเกินไป	ระหว่างวันในช่วงฤดูร้อน ซึ่งความชื้นในห้องสูงมาก เครื่องทำความเย็นจึงไม่สามารถลดอุณหภูมิได้มากเท่ากับวันที่มีความชื้นน้อยกว่า ผู้ใช้งานควรปิดม่านและเพิ่มการระบายอากาศให้มากขึ้น	
4.	ปั๊มน้ำไม่ทำงาน	ปั๊มน้ำชำรุด	ซ่อมหรือเปลี่ยนปั๊มน้ำให้ตรงตามรุ่นเดิม	
		เชื่อมต่อกับปั๊มไม่ถูกต้องหรือติดตั้งจากข้อต่อปั๊มน้ำไม่แน่น	ตรวจสอบการเชื่อมต่อปั๊มน้ำว่าถูกต้องและแน่นสนิทหรือไม่	
5.	ปั๊มน้ำทำงานแต่ไม่สามารถหมุนเวียนน้ำมาไหลผ่านแผ่นทำความเย็นได้	ท่อจ่ายน้ำและรางระบายน้ำอุดตัน	ทำความสะอาดท่อและรางระบายน้ำ	
		ระบบที่จ่ายน้ำมายังปั๊มน้ำมีปัญหาขัดข้อง	แก้ไขปัญหาที่ระบบจ่ายน้ำ	
6.	น้ำล้นออกนอกตัวเครื่อง	แผ่นทำความเย็นอยู่ในลักษณะที่ไม่ถูกต้อง	ขยับแผ่นทำความเย็นให้อยู่ในตำแหน่งที่ถูกต้อง	
		แผ่นทำความเย็นมีน้ำมากเกินไป	ตรวจสอบเป็นน้ำและท่อจ่ายน้ำ	
7.	ลมของพัดลมไอเย็นมีกลิ่นไม่พึงประสงค์	พัดลมไอเย็นตั้งอยู่ใกล้กับแหล่งที่มีกลิ่นไม่พึงประสงค์หรืออาจจะมีตะไคร่น้ำเกาะอยู่ภายในถึงน้ำ	กำจัดกลิ่นไม่พึงประสงค์ที่อยู่โดยรอบและทำความสะอาดถึงน้ำหากพบว่าตะไคร่น้ำเกาะอยู่	
8.	มีตะกอนสีขาวภายในถังน้ำและบนแผ่นกรอง	น้ำดื่มปริมาณมากคือสูง	เปลี่ยนน้ำภายในถังให้บ่อยครั้งขึ้น	

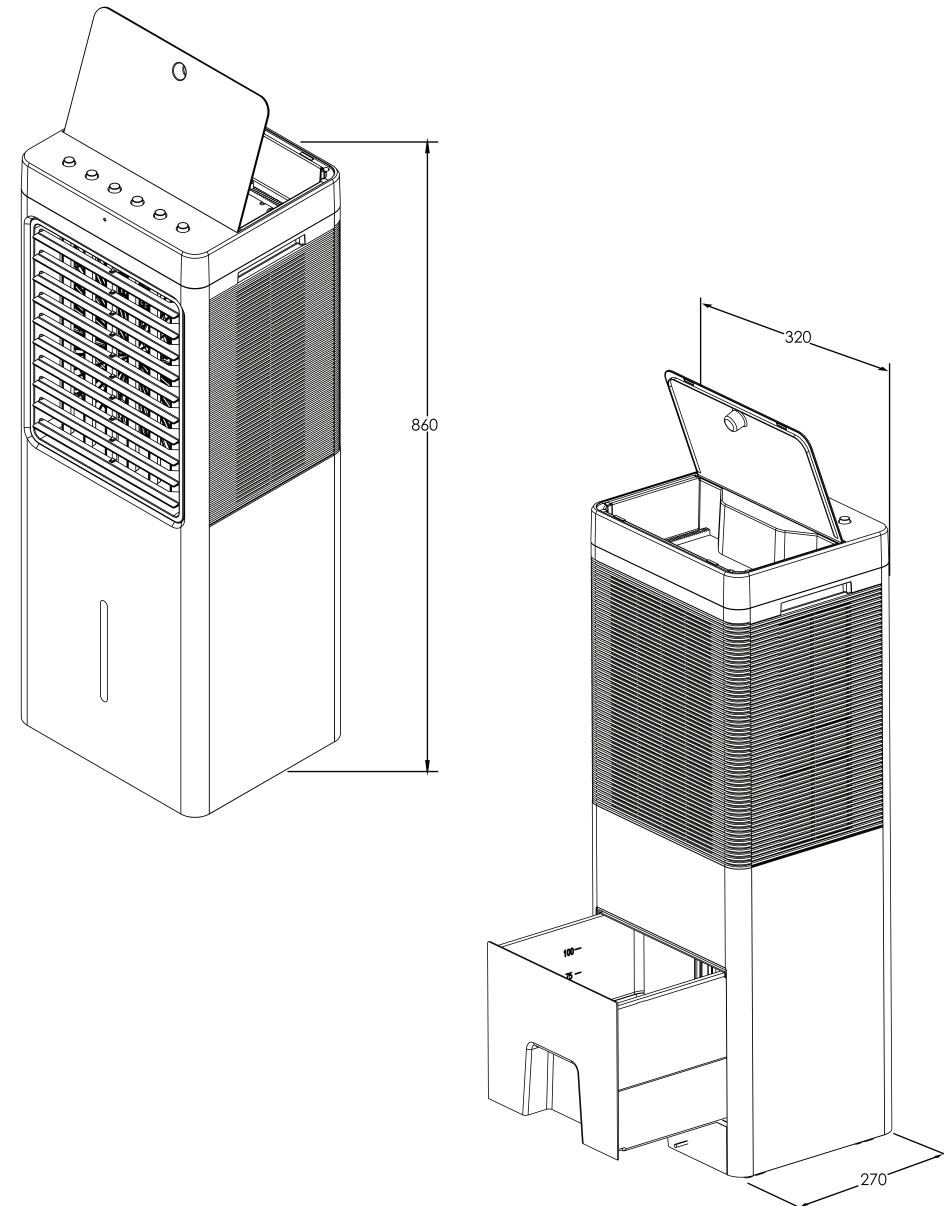
# 1. ข้อควรระวังและคำเตือนในการใช้งาน

- 1.1 ควรเคลื่อนย้ายเครื่องด้วยความระมัดระวังเพื่อหลีกเลี่ยงการตำน้ำหกล
  - 1.2 ห้ามวางสิ่งของใดๆ บนตัวเครื่องและกีดขวางช่องทางลมทั้งช่องลมเข้าและช่องลมออก
  - 1.3 ห้ามแห้ววัตถุแปลกปลอมใดๆ เข้าไปในช่องลมในขณะที่เครื่องกำลังทำงานอยู่
  - 1.4 ถอดปลั๊กไฟของเครื่องออกก่อนทุกครั้งที่เติมน้ำและก่อนที่จะทำความสะอาดเพื่อป้องกันไฟดูด
  - 1.5 ถ้าสายอ่อนจ่ายกำลังไฟฟ้าชำรุด ต้องให้ผู้ทำหรือตัวแทนฝ่ายบริการหรือผู้คุณสมบัติคล้ายกันเป็นผู้เปลี่ยน เพื่อหลีกเลี่ยงความเสี่ยงอันตราย
  - 1.6 เครื่องใช้ไฟฟ้านี้ไม่มีเจตนาให้ใช้โดยบุคคล (รวมถึงเด็ก) ที่โดยความสามารถทางร่างกาย ทางประสาทสัมผัส หรือจิตใจ หรือขาดประสบการณ์และความรู้ เว้นแต่ว่าจะได้รับการควบคุมดูแลหรือ การสอนเกี่ยวกับการใช้เครื่องใช้ไฟฟ้า โดยบุคคลที่รับผิดชอบต่อความปลอดภัยของบุคคลเหล่านั้น
  - 1.7 เด็กควรได้รับการควบคุมดูแลเพื่อให้แน่ใจว่าจะไม่เล่นเครื่องใช้ไฟฟ้า
  - 1.8 ควรหยุดใช้งานเครื่องทันทีหากมีความผิดปกติใดๆ เกิดขึ้น เช่น สายไฟขาดชำรุด, ตัวเครื่องมีไฟรั่ว, ฟังก์ชันการทำงานผิดปกติ ฯลฯ โดยให้ติดต่อกลับเจ้าหน้าที่ศูนย์บริการเพื่อแก้ไขปัญหา ผู้ใช้งานไม่ควรรีรอหรือซ่อมแซมด้วยตัวเอง
  - 1.9 หลีกเลี่ยงการนำพัดลมไอเย็นไปใช้งานในบริเวณพื้นที่ปิดหรือพื้นที่ที่ไม่มีการไหลเวียนของอากาศ บริเวณที่เหมาะสมที่สุดสำหรับการนำพัดลมไอเย็นไปใช้งานควรเป็นพื้นที่ที่มีอากาศถ่ายเทสะดวก
  - 1.10 ก่อนเปิดใช้งานพัดลมไอเย็นทุกครั้ง กรุณาเติมน้ำใส่ในถังให้อยู่ในระดับที่กำหนดเพื่อให้พัดลมไอเย็นทำงานได้อย่างมีประสิทธิภาพและห้ามใช้ฟังก์ชันการทำความเย็นหากไม่มีน้ำในถัง
- หมายเหตุ : ปริมาณน้ำที่เติมจะต้องอยู่ระดับภายในช่องแสดงระดับน้ำด้านหน้าตัวเครื่อง**
- 1.11 ควรเปลี่ยนน้ำและทำความสะอาดถังน้ำอยู่เสมอ
  - 1.12 ควรใช้น้ำสะอาดเติมลงในถังน้ำเท่านั้น ไม่ควรใช้ของเหลวชนิดอื่นๆ
  - 1.13 ควรตรวจสอบระดับแรงดันไฟฟ้าใช้งานให้อยู่ในช่วงที่ไม่เกิน  $\pm 5\%$  จากระดับแรงดันไฟฟ้าปกติ (220 โวลต์) ซึ่งถ้าหากระดับแรงดันไฟฟ้าใช้งานต่ำกว่าที่กำหนดจะทำให้ไม่สามารถเปิดใช้งานพัดลมไอเย็นได้ หรือการทำงานของพัดลมไอเย็นอาจจะติดๆดับๆ และถ้าหากระดับแรงดันไฟฟ้าใช้งานสูงเกินกว่าที่กำหนด ก็อาจจะทำให้พัดลมไอเย็นเกิดการชำรุดเสียหายได้
  - 1.14 ถอดปลั๊กไฟของเครื่องออกทุกครั้งเมื่อไม่มีการใช้งาน

## 2. ส่วนประกอบต่างๆ ของพัดลมไอเย็น

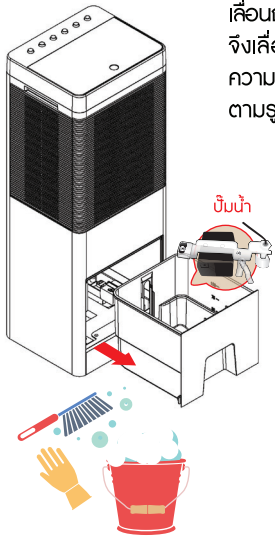


## 6. รูปร่างและขนาดของผลิตภัณฑ์

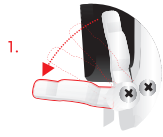


### 5.2 การล้างถังน้ำ

เลื่อนถังน้ำออกมาจากนั้นปลดตัวล็อกบิมน้ำตามรูปที่ 1 ดึงบิมน้ำออกตามรูปที่ 2 จึงเลื่อนถังน้ำออกมาจนสุดแล้วใช้อุปกรณ์ทำความสะอาดถังน้ำ หลังจากทำความสะอาดเสร็จ ให้ใส่ถังน้ำกลับเข้าไป ใส่บิมน้ำกลับไปตามรูปที่ 3 ล็อกบิมน้ำตามรูปที่ 4 จากนั้นเลื่อนถังน้ำเข้าไปจนสุด

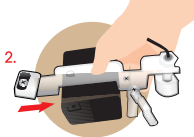


บิมน้ำ



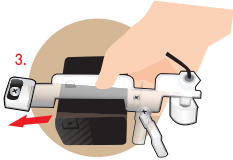
1.

หมุนตัวล็อกบิมน้ำ เพื่อปลดล็อกตามภาพ



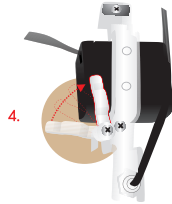
2.

ดึงบิมน้ำออก ตามทิศทางลูกศร



3.

ใส่บิมน้ำกลับ ตามทิศทางลูกศร

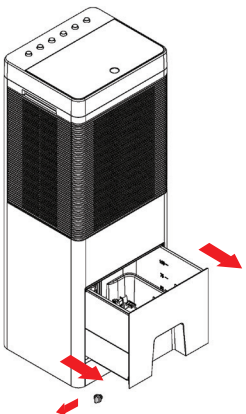
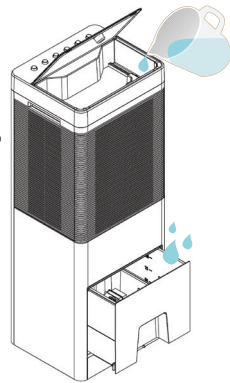


4.

หมุนตัวล็อกบิมน้ำ เพื่อล็อกตามเดิม

### 5.3 การเติมน้ำ

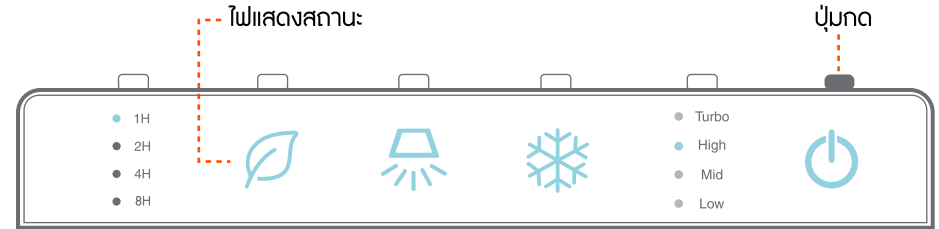
การเติมน้ำสามารถเติมได้ทั้งด้านบนโดยการยกฝาปิดด้านบนแล้วเทน้ำลงไป น้ำที่ตกลงจากด้านบนจะลงไปยังถังน้ำ และการเติมน้ำโดยการเลื่อนถังน้ำออกให้พอที่จะเทน้ำได้หลังจากนั้นให้เทน้ำลงไปในถังน้ำจนถึงระดับน้ำสูงสุดแล้วเลื่อนถังน้ำกลับ



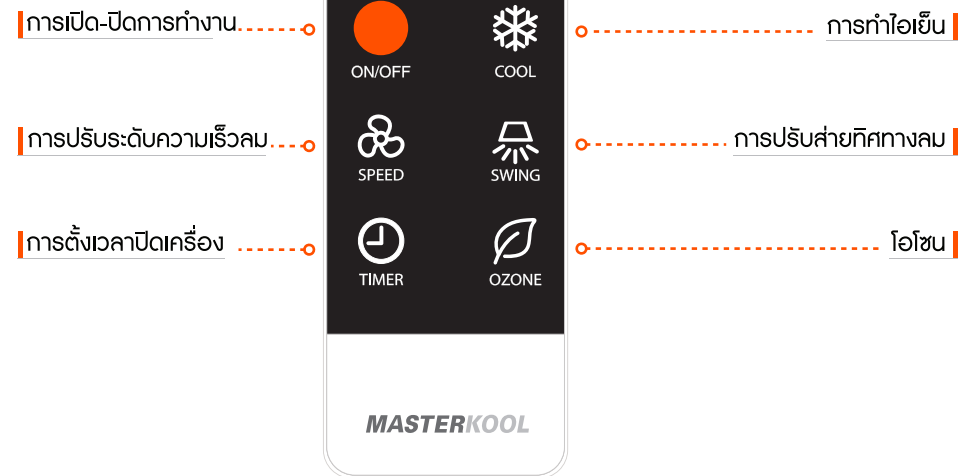
### 5.4 การระบายน้ำออกจากถัง

ดึงถังน้ำออกพอที่จะดึงจุกยางที่อยู่ด้านข้างได้สะดวก หลังจากนั้นดึงจุกยางน้ำในถังก็จะไหลออกเมื่อน้ำไหลหมดแล้วให้ใส่จุกยางกลับไปเหมือนเดิม

## 3. ฟังก์ชันการใช้งาน



แผงควบคุมและไฟแสดงสถานะเครื่อง (ไฟแสดงสถานะเครื่องจะสว่างเป็นเวลา 30 วินาทีทุกครั้งที่เกิดปุ่มบนตัวเครื่องหรือบนรีโมทคอนโทรล จากนั้นไฟจะหรี่ลง)



MASTERKOOL

รีโมทคอนโทรล

## 4. วิธีการใช้งานฟังก์ชันต่างๆ

### 4.1 การเติมน้ำ

เติมน้ำโดยเปิดฝาเติมน้ำที่อยู่ด้านหลังเครื่องแล้วนำภาชนะที่บรรจุน้ำเทน้ำลงในถังน้ำ หรือนำสายยางใส่ลงในถังน้ำแล้วเปิดก๊อกน้ำเมื่อระดับน้ำในถังถึงระดับ "MAX" แล้วให้หยุดเติมน้ำ


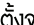
**ข้อควรระวัง :** ไม่ควรเติมน้ำในถังน้ำให้เกินระดับ "MAX" เพราะจะทำให้ น้ำกระเด็นออกจากถังน้ำในขณะที่ยังปิดฝาได้

### 4.2 วิธีใช้ฟังก์ชัน


#### 4.2.1 การเปิด/ปิดเครื่อง (POWER)

กดปุ่ม  บนแผงควบคุมหรือรีโมทคอนโทรล เพื่อเปิดเครื่องและกดปุ่ม  อีกครั้งหากต้องการปิดเครื่อง



#### 4.2.2 การปรับสายทิศทางลม (SWING)

กดปุ่ม  บนแผงควบคุมหรือรีโมทคอนโทรล แผงกระจายลมแนวตั้งจะส่ายโดยอัตโนมัติและเครื่องจะเข้าสู่โหมดปรับสาย เมื่อต้องการปิดการปรับสายกดปุ่ม  ซ้ำอีกครั้ง แผงกระจายลมแนวตั้งจะหยุดส่าย


#### 4.2.3 การปรับระดับความเร็วลม (SPEED)

กดปุ่มเปิดเครื่องปิดลมไอเย็นแล้ว ระบบจะเริ่มทำงานโดยเข้าสู่โหมดกระจายลมที่ "ระดับ 1 (ต่ำ)" เมื่อกดปุ่ม  ที่แผงควบคุมหรือรีโมทคอนโทรล พัดลมจะเปลี่ยนระดับความเร็ว ท่านสามารถปรับความเร็วลมโดยการกดปุ่มความเร็วลม ซึ่งจะปรับเปลี่ยนได้ตามลำดับโดยเริ่มต้นที่ ระดับ 1 (ต่ำ) - ระดับ 2 (กลาง) - ระดับ 3 (สูง) ระดับ 4 (เทอร์โบ) ระดับความเร็วลมจะวนซ้ำไปเรื่อยๆ

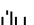

#### 4.2.4 โอโซน (OZONE)

เข้าสู่โหมดโอโซนโดยกดปุ่ม  บนแผงควบคุมหรือรีโมทคอนโทรล ถ้าต้องการหยุดโหมดโอโซนกดปุ่ม  ซ้ำอีกครั้ง ระบบก็จะหยุดการทำงานของโหมดโอโซน (โอโซนเป็นระบบฆ่าเชื้อโรคภายในถังน้ำ)

#### 4.2.5 การตั้งเวลาปิดเครื่อง (TIMER)

เข้าสู่โหมดตั้งเวลาปิดปุ่ม  บนแผงควบคุมหรือรีโมทคอนโทรล ถ้าต้องการยกเลิกโหมดตั้งเวลาปิดปุ่มซ้ำจนกว่าไฟแสดงสถานะการตั้งเวลาดับทั้งหมด (สามารถตั้งเวลาปิดเครื่องได้ 1 ชม., 2 ชม., 4 ชม. และ 8 ชม.)

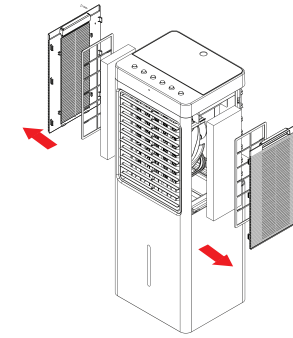
#### 4.2.6 การทำไอเย็น (COOL)

เข้าสู่โหมดทำไอเย็นโดยกดปุ่ม  บนแผงควบคุมหรือรีโมทคอนโทรล ถ้าต้องการหยุดโหมดทำไอเย็นกดปุ่ม  ซ้ำอีกครั้ง ระบบก็จะหยุดการทำงานของโหมดทำไอเย็น

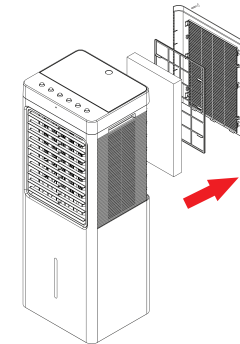
**หมายเหตุ :** เมื่อโหมดทำไอเย็นทำงานปั๊มน้ำที่อยู่ภายในถังน้ำจะปั๊มน้ำที่อยู่ในถังน้ำผ่านแผ่นทำความเย็นลมร้อนที่ไหลผ่านแผ่นทำความเย็นจะเกิดการแลกเปลี่ยนความร้อนกับน้ำบนแผ่นทำความเย็นที่เป็ยกและกลายเป็นลมเย็น ทั้งนี้อุณหภูมิจะลดมากหรือน้อยขึ้นอยู่กับความชื้นสัมพัทธ์และอุณหภูมิของอากาศในขณะนั้นด้วย การทำงานของโหมดทำไอเย็นในกรณีที่ความเร็วลมอยู่ระดับกลางหรือสูงเมื่อกดปุ่มจะกลับมาที่ความเร็วลมระดับ 1 (ต่ำ) เป็นเวลา 30 วินาทีจากนั้นจะกลับไปเป็นความเร็วลมตามเดิมที่ตั้งไว้ในตอนแรก

## 5. การทำความสะอาด การเติมน้ำและการระบายน้ำออกจากถัง

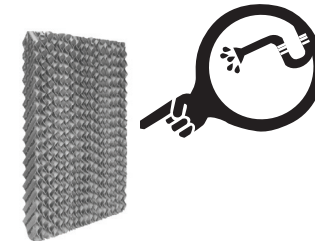
### 5.1 การล้างแผ่นกรองฝุ่นและแผ่นทำความเย็น



ไขน็อต 1 ตัว ที่ยึดฝาปิดด้านข้างออก จากนั้นจึงดึงฝาปิดด้านข้างที่มีแผ่นกรองฝุ่นประกอบอยู่และดึงแผ่นทำความเย็นออกตามลูกศร



ไขน็อตทั้ง 2 ตัว ที่ยึดฝาปิดด้านหลังออก จากนั้นจึงดึงฝาปิดด้านหลังที่มีแผ่นกรองฝุ่นประกอบอยู่และดึงแผ่นทำความเย็นออกตามลูกศร



ล้างทำความสะอาดด้วยน้ำเปล่าและอาจใช้แปรงขนอ่อนร่วมด้วยในการขจัดคราบสิ่งสกปรก